



Větrkovský zpravodaj

09/2011

Informační měsíčník obce Větrkovice

www.vetrkovice.cz

INFORMACE OBECNÍHO ÚŘADU

Vážení spoluobčané,

pomalou končí léto, období prázdnin a dovolených, vše se vrací do normálních kolejí. Co se událo za toto období v naší obci? Akce, které spolufinancuje Ministerstvo pro místní rozvoj, jsou před dokončením. V těchto dnech dojde k předání výsadby zeleně v zahradě MŠ a hracích prvků pro děti. Také kaplička na Novém Vrbně je těsně před předáním do užívání. Na obou akcích bychom, vzhledem k financím obecní pokladny, chtěli ještě něco vylepšit. V zahradě MŠ vyměnit oplocení a upravit chodník od zbrojnice ke školce. A na kapličce ještě upravit celkové okolí. Ve středu 7. září by měla komise Regionální rady rozhodnout o případné dotaci na úpravu prostranství bývalého skladu pily. Současně běží hodnocení žádosti o výměnu oken a zateplení zbytku KD. Tyto akce by, v případě úspěchu, byly realizovány na jaře příštího roku.

Chtěl bych se ale krátce zmínit také o odpadech a jejich sběru. Jak je uvedeno na jiném místě zpravodaje, budou v nejbližších dnech umístěny 3 kontejnery na plasty, čiré folie a tertrapaky (obaly od mléka, džusů). I za zpětný odběr těchto obalů je obec hodnocena. Jen vás chci všechny upozornit a požádat, že obaly musí být vymyté a folie pouze čisté (ne od barev). V jiném případě bychom museli odvoz těchto produktů hradit z vlastních zdrojů. Odpadu jako takového v obci nepřibývá, ale neskutečně se zvyšují poplatky za svoz a hlavně skládkové. Proto vás žádám, věnujte sběru odpadu péči, a když nesete sklo do kontejneru, tak tam patří opravdu sklo, a ne igelitové tašky. U PET lahví je kbelík na vršky, buďte tak laskaví a do kontejneru vhadzujte jen láhve bez vršků.

Co nás ještě čeká v letošním roce? Především tolik očekávané zahájení komplexních pozemkových úprav. Do konce září, dle dnešních informací Pozemkového úřadu, dostanete nárokové listy a měla by se sejít komise pro projednání příprav společných zařízení. Věřme, že Pozemkový úřad splní slib a budeme moci začít řešit problémy, které nás čekají. O celé akci budete včas informováni.

Byl také zakoupen materiál na zhotovení části plotu u hřiště, jeho realizace je na bedrech členů TJ Dubina.

Přeji vám všem příjemné prožití příštích dnů a jsem přesvědčen, že i nadále se budeme společně snažit o to, aby naše obec byla zase o něco hezčí. Vždyť poslední uskutečněné akce, které se setkaly s velkým ohlasem v širokém okolí, svědčí o tom, že jsme schopni propagovat svoji obec daleko za jejími hranicemi. A za to patří všem organizátorům a sponzorům upřímné poděkování!

Dušan Lederer, starosta obce

INFORMACE OBECNÍHO ÚŘADU

Dne 8. 8. 2011 proběhlo V. veřejné zasedání zastupitelstva obce. Na tomto zasedání zastupitelé mimo jiné schválili:

- Dotaci TJ Dubina Větrkovice na „Rekonstrukci šaten v areálu TJ Dubina Větrkovice“ ve výši 150.000,- Kč a dodávku dřeva na rekonstrukci v hodnotě 150.000,- Kč. Dotace se schvaluje pouze v případě úspěšné žádosti na MŠMT a po předložení zajištění vlastních prostředků na dofinancování projektu.

- Žádost o navýšení finančního příspěvku římskokatolické farnosti Větrkovice na zajištění opravy střechy kostela Nanebevzetí Panny Marie ve Větrkovicích ve výši 200.000,- Kč.

Plné znění usnesení z V. zasedání ZO je k nahlédnutí na obecním úřadě nebo jej můžete zhlédnout na úřední desce obce a je také k nahlédnutí na internetových stránkách obce Větrkovice.

Miroslav Černoč, místostarosta obce

TŘÍDĚNÍ ODPADŮ – NOVÉ KONTEJNERY NA PLASTY

V minulých dnech byly nově v naší obci umístěny kontejnery na sběr tříděného odpadu. Do těchto modře označených kontejnerů (dodaly TS Vítkov) mohou naši občané ukládat např. plastové nádoby od pracích, čistících a kosmetických prostředků (vypláchnuté), kelímky od jogurtů, čisté fólie, plastové tašky, obaly od CD disků a další výrobky z plastů. Zároveň je zde možno také odkládat obaly Tetrapack (krabice od mléka, džusů apod.) Do těchto kontejnerů není možno odkládat plastové obaly od motorových olejů a nátěrových hmot. Tyto jsou kvalifikovány jako nebezpečný odpad a jejich sběr bude probíhat jednou ročně. Sběr použitých PET láhví bude i nadále pokračovat pod KD. Upozornujeme občany, že PET láhve je nutno vyhazovat do připravených palet bez víček!!!

<p>DO PAPIRŮ PATŘÍ:</p> <ul style="list-style-type: none"> • noviny, časopisy • kancelářský papír • reklamní letáky • knihy, sešity, krabice • lepenka, kartón • papírové obaly (např. sáčky) 	<p>DO SKLA PATŘÍ:</p> <ul style="list-style-type: none"> • láhve od nápojů • skleněné nádoby • skleněné střepey • tabulové sklo 	<p>DO NÁPOJOVÝCH KARTONŮ PATŘÍ:</p> <ul style="list-style-type: none"> • nápojové „krabice“ od džusů, mléka a mléčných výrobků, vín, rajskeho protlaku, hotových omáček apod. 	<p>DO PLASTŮ PATŘÍ:</p> <ul style="list-style-type: none"> • PET láhve od nápojů (prosím, nezapomeňte je sešlápnout!) • kelímky, sáčky, fólie • výrobky a obaly z plastů • polystyren
<p>PAPÍR</p> 	<p>SKLO</p> 	<p>NÁPOJOVÉ KARTONY</p> 	<p>PLAST</p> 
<p>Prosím, nevhazujte:</p> <ul style="list-style-type: none"> • mokry, mastny, nebo jinak znečistěny papír • uhlovany a voskovany papír • použité plenky a hygienické potřeby 	<p>Prosím, nevhazujte:</p> <ul style="list-style-type: none"> • keramikum • porcelán • autosklo • drátěné sklo • zrcadla 	<p>Prosím, nevhazujte:</p> <ul style="list-style-type: none"> • nápojové kartony znečistěné zbytky potravin (pokud je vypláchnete vodou a zmáčknete, pak je můžete vhodit do kontejneru na nápojové kartony) 	<p>Prosím, nevhazujte:</p> <ul style="list-style-type: none"> • novodurové trubky • obaly od nebezpečných látek (motorové oleje, chemikálie, barva apod.)

EKO KOM Další informace na www.jaktridit.cz

Miroslav Černoč, místostarosta obce

ZPRÁVA O HOSPODAŘENÍ V OBCENÍCH LESÍCH K 30. 7. 2011

V červenci 2011 se vytěžilo 31 m³ kůrovcového a kůrovcem ohroženého dříví. Všechno dříví se odvezlo a prodalo. Na srpen již bylo vyznačeno cca 40 m³ výše zmiňovaného dříví. Dále proběhla kontrola MŽP na oprávněnost žádosti o dotace z jarního zalesňování. Zkontrolovány byly 2/3 z celkového počtu zalesněných ploch. Kontrola proběhla bez závad, dotace ve výši 269 tisíc korun by měly být vyplaceny na podzim letošního roku. Počáteční stav lesního hospodářství v měsíci červenci byl -49.514,- Kč. Náklady na lesní provoz činily 7.985,- Kč (těžba, zpřístupnění). Příjmy z prodeje dříví činily 50.840,- Kč. Stav k 30. 7. 2011: -6.659,- Kč.

Zdeněk Svoboda, lesník

„Pozemkové úpravy představují cestu pro obnovení tradičních spojení a vazeb s místní krajinou, pro oživení zapomenutých míst, která již ztratila svou kontinuitu. Jsou nenahraditelným předpokladem pro vznik a rozvoj dalších iniciativ v dané lokalitě.“

Jelikož komplexní pozemkové úpravy jsou mnohaletý a komplikovaný proces, ve kterém opticky pro obyvatele daného území nastávají období, kdy se „nic neděje“, rádi bychom Vám krátce přiblížili průběh a aktuální stav komplexních pozemkových úprav (KPÚ) na k. ú. Větrkovice a Nové Vrbno.

Co již bylo uděláno...

Celý dlouhý proces pozemkové úpravy se skládá z několika fází a výstupů. V KPÚ Větrkovice a Nové Vrbno, které byly započaty na konci roku 2009, bylo provedeno vyhodnocení podkladů a analýza současného stavu území, dále bylo provedeno zaměření skutečného stavu a obnova podrobného polohového bodového pole. Současně byl zjišťován průběh hranic pozemků v obvodu pozemkových úprav, vytýčení, zaměření a stabilizace chybějících lomových bodů hranic pozemků. Mezi tyto tzv. přípravné a geodetické práce, které předcházejí etapě návrhové, se řadí také zpracování dokumentace nároků vlastníků.

Soupis nároků jednotlivých vlastníků pozemků řešeného území se zpracuje na základě katastrálního operátu, podrobného zaměření polohopisu, map BPEJ (určující kvalitu půdy) a platného cenového předpisu. Jde o vlastnický nárok, se kterým každý jednotlivý vlastník vstupuje do procesu pozemkových úprav. Takto sepsané nároky se kontrolují, zda jsou v souladu s existujícími nabývacími tituly a listinami vlastníků, potvrzujícími právní vztahy k pozemkům. Tato pracovní etapa je v současné době v běhu a v nejbližší době bude každému vlastníku pozemku v řešeném obvodu KPÚ doručen jeho soupis nároků podle LV a bude pozván k osobnímu ověření či projednání těchto nároků se zpracovatelem.

A co nás teprve čeká...

Po ukončení této fáze budou následovat práce návrhové. Prvním a velmi složitým krokem bude vypracování tzv. **plánu společných zařízení**. Tento jakoby krajinný plán řešící veřejné zájmy v území je jedním z hlavních cílů KPÚ. Jde o soubor opatření v krajině, které mají napomoci racionálnímu hospodaření a zabezpečení ochrany přírodních zdrojů daného území. Souborem opatření je myšleno vymezení prostoru pro zajištění dostupnosti a prostupnosti území, tj. polních cest, navržení potřebných protierozních a vodohospodářských opatření (např. zasakovací pásy, příkopy, průlehy, poldry), vymezení ploch pro začlenění územního systému ekologické stability (ÚSES) a případně další potřebné návrhy ve prospěch všech uživatelů území katastru Větrkovice a Nové Vrbno. Plán společných zařízení se zpracovává za úzké spolupráce se sborem zástupců vlastníků a je následně schvalován zastupitelstvem obce.

Jedním z nejdůležitějších, ne-li nejdůležitějším úkolem v komplexních pozemkových úpravách, je zpracování **návrhu nového uspořádání pozemků** (dále jen návrh).

Jedná se o velmi náročnou práci, kdy je třeba dát do souladu požadavky vlastníků pozemků v řešeném území s požadavky všech dalších účastníků řízení (např. uživatelé, obec apod.) a s požadavky a zájmy veřejnými (zejména požadavky dotčených orgánů státní správy). Časová náročnost je dána jednak rozsahem řešeného území, ale také jeho členitostí a počtem parcel. Ve Větrkovicích se předpokládá dokončení návrhu v roce 2013. Touto fází dochází k naplnění stěžejního smyslu pozemkových úprav definovaných v zákoně o pozemkových úpravách č. 139/2004.

Všem vlastníkům pozemků jsou navrženy projektantem nové pozemky pokud možno tak, aby odpovídaly jejich původním pozemkům přiměřenou cenou, výměrou, vzdáleností a podle možností i druhem pozemku. Návrh nového uspořádání pozemků je zpracováván mj. i na základě požadavků a připomínek vlastníků získaných při projednání nároků. Vlastníci jsou k projednání návrhu přizváni s dostatečným předstihem pozvánkou na doručení do vlastních rukou. Pozemky jsou umísťovány do tzv. kostry, která je tvořena plánem společných zařízení, v tomto okamžiku již schváleným sborem zástupců a zastupitelstvem obce. Pozemky se slučují, dělí a přizpůsobují svým tvarem terénu a požadavkům na optimální obdělávání s ohledem na ochranu ZPF.

Umísťování nových pozemků se děje na základě dobrovolnosti, kdy zpracovatel vede jednání s vlastníky (mnohdy několikrát) o umístění jejich pozemků. Pokud se vlastník k návrhu nevyjádří,

předpokládá se, že s ním souhlasí. Kromě oficiálních projednávání má vlastník možnost navštívit zpracovatele v sídle firmy.

Dle možností je při návrhu nového umístění pozemků brán ohled na sjednané nájemní vztahy s hospodařícími subjekty. Nicméně nelze v žádném případě těmito vztahy podmiňovat návrh, jelikož se jedná o vztahy, které se mohou velmi rychle měnit.

Ukončení prací

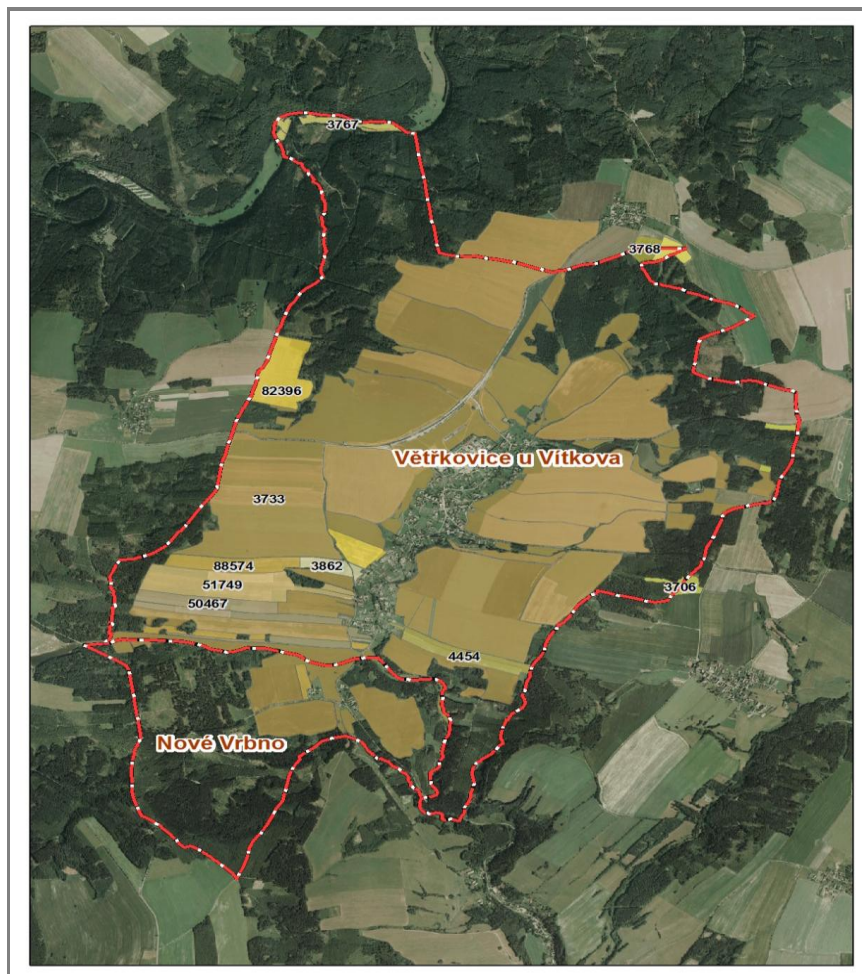
Dokončený návrh pozemkových úprav je pozemkovým úřadem po předchozím vyrozumění vlastníků poskytnut k nahlédnutí po dobu 30 dnů jak na pozemkovém úřadě, tak na obecním úřadě. Podle znění zákona je to poslední příležitost pro vlastníky uplatnit své připomínky. Pokud je to možné, je tato připomínka či požadavek zapracován do návrhu. Po uplynutí lhůty 30 dnů pozemkový úřad svolá závěrečné jednání, na kterém zhodnotí výsledky pozemkových úprav a účastníky seznámí s návrhem, o kterém bude rozhodnuto.

Rozhodnutí o schválení pozemkové úpravy závisí na celkovém procentu souhlasů vlastníků pozemků. Zákon požaduje míru souhlasu alespoň $\frac{3}{4}$ výměry půdy pozemků, které se nacházejí v řešeném obvodu KPÚ.

Závěrem

Tak jak již bylo řečeno na úvodním jednání KPÚ Větrkovice a Nové Vrbno, znovu je na místě připomenout, že zpracování komplexních pozemkových úprav představuje velmi náročnou a zodpovědnou práci. Aby mohla být provedena dobře a ke všeobecné spokojenosti, je důležitá dobrá vzájemná součinnost zpracovatele s pozemkovým úřadem, významným pomocníkem je i sbor zástupců vlastníků coby znalec místních poměrů, starosta se zastupitelstvem obce a v neposlední řadě je žádoucí dobrá komunikace se samotnými vlastníky pozemků, coby hlavními uživateli krajiny okolí Větrkovic.

Obr.: Uživatelé zemědělské půdy dle registru půdních bloků na k. ú. Větrkovice a Nové Vrbno



Ing. Michal Brokl, Ekotoxa

VI. VEŘEJNÉ ZASEDÁNÍ ZO VĚTŘKOVICE

Předběžný termín VI. veřejného zasedání Zastupitelstva obce Větrkovice byl stanoven na pondělí **26. 9. 2011** (od 18:00 v sále KD). Program zasedání bude zveřejněn na úřední desce obce a na internetových stránkách obce.

Dušan Lederer, starosta obce

ZÁKLADNÍ A MATEŘSKÁ ŠKOLA

ZPRÁVA O PŘÍPRAVĚ ZAŘÍZENÍ ZÁKLADNÍ ŠKOLA A MATEŘSKÁ ŠKOLA VĚTŘKOVICE, OKR. OPAVA, PŘÍSPĚVKOVÁ ORGANIZACE PRO ŠKOLNÍ ROK 2011/2012

Základní škola a Mateřská škola Větrkovice, okres Opava, příspěvková organizace, pracuje v oblasti vlastního hospodaření jako právní subjekt od 1. 1. 2003.

Výuka ve školním roce 2011/2012 bude probíhat podle vlastního školního vzdělávacího programu s názvem „**Tvořivá škola je naše budoucnost**“.

„**Beruško, vyleť za sluníčkem**“ je název školního vzdělávacího programu, podle kterého pracujeme v mateřské škole od roku 2007. V červnu 2011 byl tento vzdělávací program posuzován Českou školní inspekcí, je v souladu s Rámcovým vzdělávacím programem pro předškolní vzdělávání a je velmi kvalitně zpracován.

Ve školním roce 2011/2012 předpokládáme počty dětí a žáků:

ZŠ – 23 žáků

MŠ – 25 dětí k 1. 9. 2011, 28 dětí k 1. 1. 2012

Počet zaměstnanců: 9, z toho 4 pedagožky, 1 vychovatelka, 4 správní zaměstnankyně (školnice v ZŠ, školnice v MŠ, kuchařka, ekonomka).

Do prvního ročníku ZŠ nastoupí 5 žáků, ve 3. ročníku přibude 1 žák. Žáci budou vyučováni ve dvou třídách – I. třída: 1., 2. ročník – 8 žáků, II. třída: 3., 4. ročník – 15 žáků. V MŠ byly přijaty k 1. 9. 4 děti, všechny (to je 25) budou vzdělávány v jedné třídě. K 1. 1. 2012 nastoupí k předškolnímu vzdělávání další 3 děti.

Z nepovinných předmětů nabízíme výuku náboženství ve dvou skupinách, I. třída je vedena katechetkou, II. třída knězem.

I letos si budou moci děti vybrat z široké nabídky zájmových kroužků:

- v základní škole a školní družině: počítače, sportovní aktivity, country tance, hudebně-dramatický, výtvarný, keramický a automodelářský kroužek;
- v mateřské škole: výuka hry na flétnu, angličtina, zumba, dovedné ruce a výtvarný kroužek.

V obou budovách byla v době hlavních prázdnin provedena běžná záchovná údržba. Sportovní sál v budově ZŠ získal nové osvětlení, včetně nově provedené elektroinstalace. Zahrada MŠ přivítá děti novými hracími prvky a výsadbou okrasných rostlin.

V září 2011 budeme zpracovávat podklady pro druhou monitorovací zprávu projektu „**Moderně a interaktivně**“ – **EU Peníze školám**. Realizace projektu byla zahájena 1. 10. 2010, potrvá 30 měsíců, předpokládané datum ukončení – 31. 3. 2013.

Dne 1. 6. 2011 jsme se stali partnerem příjemce dotace k realizaci projektu „**Návraty ke kořenům**“ v rámci Operačního programu Vzdělávání pro konkurenceschopnost společně se školami:

ZŠ a MŠ Kyjovice, p. o.,

ZŠ a MŠ Opava – Vávrovice, p. o.,

ZŠ Mokré Lazce, okres Opava, p. o.,

ZŠ Hradec nad Moravicí – Žimrovice, okres Opava, p. o.

Žáci a učitelé jmenovaných škol budou vytvářet dokumentární film o významné osobnosti vesnice.

Děti, žáci a zaměstnanci školy se těší na nový školní rok 2011/2012.

Mgr. Dáša Bejdáková, ředitelka školy

Nebojte se změnit dodavatele energie

V poslední době se stále častěji setkáváme s tzv. podomními obchodníky s elektřinou či plynem. Máme podlehnout jejich lákavé nabídce a slibům, které se ne vždy zakládají na pravdě, či raději zůstat věrni dominantnímu dodavateli a platit za energie výrazně více, než je nutné? Zeptali jsme se jednatele firmy ENRA SERVICES pana Josefa Navrátilíka.

Jak je to tedy se změnou dodavatele energií? Zůstat či nezůstat u toho dominantního? Téměř hamletovská otázka asi nemá jednoduchou odpověď. Rozhodně však není nutné setrvávat u stávajícího dodavatele a kvartálně se děsit u televizních zpráv na téma razantního zdražování energie. Při výběru nového dodavatele je však potřeba zachovat si zdravý selský rozum, pak se není čeho bát.

Na co si mají lidé dát pozor? Především je důležité si všechny informace ověřit. Nedat se zmást sliby obchodníků a požadovat písemné vyhotovení obchodních podmínek společnosti. Vyžádat si čas na jejich podrobné prostudování. Zvláště starším lidem doporučujeme, aby obsah obchodních podmínek konzultovali se členy rodiny nebo známými. Ujistit se, že společnost nebude za změnu dodavatele účtovat aktivační a deaktivační poplatky. Důsledně prověřit možnosti vypovězení smlouvy a výpovědní lhůty (někdy jde až o několik let). Je dobré také sledovat diskuze o dodavatelích energií na internetových portálech. I v energetice totiž platí heslo: „Nejlepší reklamou je spokojený zákazník“.

Jaký je Váš názor na praktiky některých podomních prodejců? Je smutné, že několik nereseriozních obchodníků dělá špatné jméno všem ostatním společnostem, které odvádějí poctivou práci a kromě vlastního profitu sledují i zájmy svých zákazníků.

Vaše firma se zabývá obchodováním se zemním plynem. Co tedy nabízíte svým zákazníkům Vy? Především dlouholeté zkušenosti v této oblasti, seriózní jednání, vstřícný postoj k zákazníkům a hlavně - levnější plyn. Jsme o cca 13 % levnější než dominantní dodavatel na trhu a předstihli jsme i takové firmy jako je Bohemia Energy, skupina ČEZ nebo Centropol, to vše bez poplatků. Na rozdíl od řady jiných společností zákazníky nijak smluvně nevážeme na určité období. Kdo chce odejít, je po tříměsíční výpovědní lhůtě volný.

Co když ale zdražíte plyn a lidé budou nuceni platit více než u dominantního dodavatele? Tato situace je prakticky nemožná. I kdyby došlo k zásadnímu zdražení plynu, jsme povinni tuto skutečnost s velkým předstihem oznámit a zákazníci mohou k datu zdražení včas smlouvu ukončit a přejít k jinému dodavateli. I tato informace je zakotvena v našich obchodních podmínkách.

Co mám udělat, když to chci s Vámi „zkusit“? Stačí, když se obrátíte na naši zákaznickou linku 722 322 122, nebo pošlete mail na naši adresu info@enra.cz, a my přijedeme za Vámi. Vysvětlíme vše důležité, seznámíme Vás s obchodními podmínkami (ty najdete také na našem webu www.enra.cz), odpovíme na Vaše otázky a se zájemci uzavřeme smlouvu. Vše ostatní pak vyřídíme za Vás.

Pokud Vás naše nabídka zaujala, nebo máte doplňující otázky ohledně služeb společnosti ENRA SERVICES s.r.o., rádi se s Vámi setkáme, a to dne 14. 9. 2011 od 16:00 hod. v sále Kulturního domu. Chcete-li zjistit přesnou výši možné úspory, případně změnit dodavatele zemního plynu, přineste si roční vyúčtování spotřeby zemního plynu. Tyto poradenské služby jsou zcela zdarma. Těšíme se na setkání s Vámi.

SDH Větrkovice

si Vás dovoluje pozvat
na hasičskou soutěž jednotlivců, která je pojatá jako modifikace disciplín

T.F.A.

Toughest Firefighter Alive (Nejtvrdší hasič přežívá).

Soutěž je určena jen pro fyzicky a zdravotně způsobilé příslušníky HZSČR,
zaměstnance HZS podniků a členy SDH obcí a podniků.

Datum konání: **1. 10. 2011**

Místo konání: **Kulturní dům VĚTŘKOVICE a jeho okolí**

Kategorie: **muži**

Začátek soutěže: **11:00 hod.**

Průběh soutěže

Po startu provádí soutěžící následující disciplíny v pořadí:

1. Uchopí dvě nezavodněná hadicová vedení B s napojenými proudnicemi a poté je rozvine na vzdálenost cca 40 m, kde proudnice odloží na metu.
2. Uchopí dva kanystry (2 x 20 kg) a přenesse je na určenou vzdálenost cca 20 m.
3. Uchopí obouruční kladivo a provede do konstrukce hammerboxu 60 úderů střídavě nahoru 30 a dolů 30, kladivo poté odloží na zem.
4. Proběhne jakýmkoliv způsobem deset pneumatik.
5. Transport figuríny (úchopem obouruč zezedu – Raitekův úchop – zákaz za nohy, hlavu apod.).
6. Následně vystoupí po pevném žebříku na konstrukci lešení, kde provede vytažení 20 kg závaží lanem a položí je na podlažku lešení, poté sestoupí stejnou cestou, přitom musí šlápnout na poslední příčku žebříku.
7. Překonání 2 m bariéry.
8. Proběhnutí kulturním domem (cca 50 schodů nahoru a cca 45 schodů dolů), po vyběhnutí z budovy soutěž pro startujícího končí.

Výstroj soutěžících

Třívrstvý ochranný zásahový oděv, zásahová přilba a rukavice, sportovní obuv, izolační vzduchový dýchací přístroj (jako zátěž).

Bližší informace od 7 .9. 2011 na www.tfa-czech.cz nebo na www.sdhvetrkovice.cz

Od posledního čísla zpravodaje jsme se zúčastnili 12 soutěží a náš závěr sezóny je pro nás dost hektický.

30. července jsme vyrazili na soutěž do Trojanovic (NJ), kde jsme s časem 14,581 s vyhráli 1. místo. Poté jsme se přemístili na 10. kolo MSL do Vrbic. Útok se nám pěkně povedl a s časem 14,149 s jsme skončili na 3. místě.

31. července jsme pokořili slovenské hranice a zajeli na soutěž do Podvysoké. S časem 14,936 s jsme obsadili 4. příčku.

6. srpna se konala soutěž v Tísku, ale po chybě proudaře z toho byl neplatný pokus. Náladu jsme si chtěli spravit na soutěži v Petřvaldiku (OV), kde bylo další kolo MSL. Po prostřiku na obou tercích z toho byl čas 14,536 s a 7. místo.

7. srpna v neděli jsme zajeli na opačnou stranu, než obvykle jezdíme, a to na soutěž do Luboměře. Pravidla dle Extraligy nebyla pro nás moc příznivá, ale přizpůsobili jsme se. S časem 15,238 s jsme vyhráli 3. místo.

12. srpna jsme vyrazili na noční soutěž do Vyškovic (NJ). Na denní soutěži jsme s časem 14,506 s vyhráli a měli jsme to v plánu i na noční soutěži. Po prostřiku z toho bylo 15,565 s a 3. místo.

13. srpna se konalo už 12. kolo MSL ve Staré Vsi n/O. Pomalu se nám ale začíná lepit smůla na paty. Po chybě na rozdělovači se nám Robin zamotal do hadic a byl z toho náš první nedokončený útok na lize. Rázem jsme spadli z 2. místa na 3 průběžné místo.

20. srpna jsme pořádali letos naši největší akci. XI. ročník Memoriálu Karla Moravce a I. ročník soutěže O putovní proudnici starosty obce. Pro letošní rok se nám povedlo zařadit přímý přenos pro ty, co nemohli dorazit přímo na soutěž. Soutěže se zúčastnilo rekordních 47 družstev z toho 1 družstvo se Slovenka (Podvysoká). Abychom nalákali i neligové týmy, ohodnotili jsme je zvlášť. První neligový tým mohl vyhrát 30litrový sud piva. Naše áčko předvedlo asi zklamání pro domácí fanoušky. Když si kvůli dlouhé přípravě, zaviněné měkkou savicí, sbalili věci a vůbec neběželi. Za to mohli vidět naše mladé, kteří si s časem 17,771 s odnesli cenu za 5. místo v neligové kategorii. Po vyhlášení výsledků jste se mohli pobavit s kapelou Duo Magion.

21. srpna jsme po krátkém vyspání po zábavě zajeli ještě na soutěž do Prchalova, kde probíhala soutěž o nejlepší spolupráci košaře, savičáře a strojníka. S časem 8,202 s jsme vyhráli 1. místo.

27. srpna nás čekalo už předposlední kolo MSL v Mošnově (NJ). Tato soutěž se liší od běžných soutěží tím, že se běží na 2. kola a započítává se lepší čas. V 1. kole si, ale Robin šlápl na hadici a zamotal se do rozdělovače. V 2. kole prášila obou proudařům voda z proudnic a bylo z toho 16. místo.

Jménem hasičského výboru bych chtěl poděkovat všem sponzorům a místním spoluobčanům za podporu a účast na naší soutěži.

Videa a podrobnější informace ze všech soutěží je ke zhlédnutí na www.sdhvetrkovice.cz.



ilustrační foto



ilustrační foto

Tomáš Buchwald, SDH Větrkovice

Den	Datum	Utkání	Výsledek
Sobota	13. 8. 2011	Vítkov – Větrkovice	1 : 0
Neděle	21. 8. 2011	Služovice – Větrkovice	6 : 2
Neděle	28. 8. 2011	Dolní Benešov „B“ – Větrkovice	5 : 0

DOMÁCÍ ZÁPASY DRUŽSTVA MUŽŮ V MĚSÍCI ZÁŘÍ

Den	Datum	Utkání	Výsledek
Neděle	4. 9. 2011	Větrkovice – Budišov nad Bud.	16:30
Neděle	18. 9. 2011	Větrkovice – Žimrovice	16:00

Naše družstvo žáků odehraje své první domácí soutěžní utkání až v neděli 2. 10. 2011 od 13:30 hodin!

Na všechna domácí utkání našich družstev vás srdečně zvou členové TJ Dubina. Přijďte fandit našim družstvům a strávit příjemné nedělní sportovní odpoledne.

Pavel Černoch, TJ Dubina Větrkovice

TAZI-TEAM VĚTŘKOVICE

V sobotu 27. 9. 2011 proběhl již IV. ročník Větrkovské traktoriády. Do soutěžení s podomácku vyrobenými traktory se letos přihlásilo 13 soutěžících v kategorii strojů s dvěma poháněnými nápravami (čtyřkolky), 21 soutěžících v kategorii strojů s jednou poháněnou nápravou (dvoukolky) a 5 soutěžících v juniorské kategorii. Celkem tedy zápolilo s nástrahami tratí 39 soutěžících, kteří dorazili z různých koutů našeho kraje. V kategorii „čtyřkolek“ si s náročnou, ale dobře připravenou tratí nejlépe poradil pan Miroslav Štajer z Dětmarovic. Kategorii „dvoukolek“ ovládl domácí soutěžící pan Jaroslav Černoch, který se stal také držitelem putovního poháru (o jeho držiteli rozhodl lepší výsledek v jízdě zručnosti). Vítězem juniorské kategorie se stal taktéž domácí soutěžící, a to Patrik Scholaster. Pořadatelé děkují touto cestou všem soutěžícím za účast, divákům za hojnou návštěvu a krásnou kulisu. Dále děkují všem sponzorům a všem, kteří se podíleli na přípravě a hladkém průběhu celé akce.



Miroslav Černoch

ŽIVOTNÍ JUBILEA V MĚSÍCI ZÁŘÍ OSLAVÍ

75 let paní Dubová Anna
70 let pan Černochoch Josef
65 let pan Šamárek Stanislav
65 let paní Mitchell Danuše
60 let paní Štrbáková Věra

BLAHOPŘEJEME

KALENDÁŘ AKCÍ

ZÁŘÍ – ŘÍJEN 2011

- **Neděle 4. 9. 2011 – 13:00 hod.**
Výšlap k řece Moravici – pořádají členky ČČK (u řeky možnost opékání párků, pro děti jsou připraveny soutěže a sladká odměna). Sraz účastníků u odbočky k rybníkům (u Kubesů).
- **Drakiáda** – tradiční pouštění draků pořádají členky ČČK – termín konání a další podrobnosti budou upřesněny na internetových stránkách obce a vyhlášeny obecním rozhlasem.
- **Sobota 1. 10. 2011 – 11:00 hod.**
TFA – Nejtvrdší hasič přežívá. Novou hasičskou soutěž jednotlivců pořádá v KD Větrkovice a jeho okolí SDH Větrkovice

Ceník inzerce ve Větrkovském zpravodaji

Propagace činnosti místních složek a zájmových organizací:	ZDARMA
Komerční sdělení ve formátu A4:	1.200,-Kč
Komerční sdělení ve formátu A5:	800,-Kč
Komerční sdělení ve formátu A6:	300,-Kč

Název:	Větrkovský zpravodaj
Vydavatel:	Obecní úřad Větrkovice, Větrkovice 197, 747 43
Periodicita / Náklad:	Měsíčník / 250 výtisků - NEPRODEJNÉ
Měsíc vydání:	Září 2011
Kontakt pro příjem příspěvků:	cernoch.m@centrum.cz
Příjem inzerce:	starosta@vetrkovice.cz